



Association des coureurs en rabaska du Québec

DEVIS DE COURSE

Circuit provincial de canot R-9

Présenté par la Classique internationale de canots de la Mauricie



Défi R-9 Desjardins

Waterloo

Samedi 1er juin 2019

 **Desjardins**

1. INFORMATIONS GÉNÉRALES

Directeur de la course

- Martin Gervais: 819-269-3740

Coordonnatrice ACRQ

- Ann-Sophie Desbiens: 418-803-5875

Adresse

- Le site de compétition est la plage municipale de Waterloo
15 rue du lac, Waterloo, Québec, J0E 2N0 <https://goo.gl/maps/nDWk9>

Inscription

- **Coût : 180\$** par équipe en pré-inscription avant le vendredi 24 mai à 12h00 (midi), **200\$** après
- 3 options pour le paiement :
 - 1. VIREMENT DIRECT AU COMPTE DE L'ACRQ - À privilégier SVP, gestion plus simple**
 - Inscrire comme raison du virement « **PROV ÉQUIPE** ». Exemple : « Prov ProMec »
 - Coordonnées du compte ACRQ : 815-10001-0381234-4
 - 2. Virement INTERAC**
 - Virement à association_rabaska@hotmail.ca
 - La réponse à la question doit être « **Rabaska** »
 - La raison du virement doit être « **PROV ÉQUIPE** »
 - 3. Par chèque au nom de « Association des coureurs en rabaska du Québec »**
 - Accepté seulement le jour-même de la course

Enregistrement

- Chaque directeur devra fournir un [alignement de son équipe](#).
- Tous les membres de l'équipe doivent être enregistrés sur le site web de l'ACRQ ou souscrire à une adhésion journalière au coût de 10 ou 20\$ (selon l'âge) et remplir le [formulaire requis](#) avant la course. Le non-respect de cette règle peut entraîner une pénalité ou une disqualification
- Seules les équipes membres de l'ACRQ :
 - Ont accès aux bourses offertes par l'organisation locale (s'il y a lieu)
 - Accumulent des points au classement provincial
- Détails sur les adhésions individuelles et d'équipes: www.acrq.ca/adhesions2019
- Formulaires: www.acrq.ca/reglements_formulaires

Heures

Enregistrement	9h15 à 9h55
Meeting des directeurs	10h00
Départ R-9	11h00
Arrivée (Approximative)	13h00
Annonce des résultats	14h00

Type de départ

Départ régulier, adossé à un quai et une ligne de bouées.

Bourses

Aucune bourse pour cette compétition.

Portage

Un portage avec buggy est prévu pour cette course, à la fin du 2^e tour. **Prévoir apporter votre buggy au début du portage, situé à 900m du site de la plage**

Qualification

Aucune qualification n'est prévue pour cette course.

Port du V.F.I.

Non-obligatoire pour cette course.

Rapide

Il n'y a aucun rapide dans ce parcours.

Distances de la course

- Tour du départ (#1) : 4.5km
 - Tour #2 incluant un portage de 950m : 5km
 - Tour #3 et #4 : 5.25km
- Distance totale approximative (4 tours): 20 km

2. PLAN DU SITE

Les remorques devront se stationner sur l'espace gazonné (2A) accessible via le stationnement du club d'aviron (suivre la flèche rouge).

Légende	
Club d'aviron	1
Stationnement	2
Zone d'enregistrement / meeting	3
Mise à l'eau	4
Zone de départ	5



3. TRAJET DE LA COURSE

Changements de canotiers

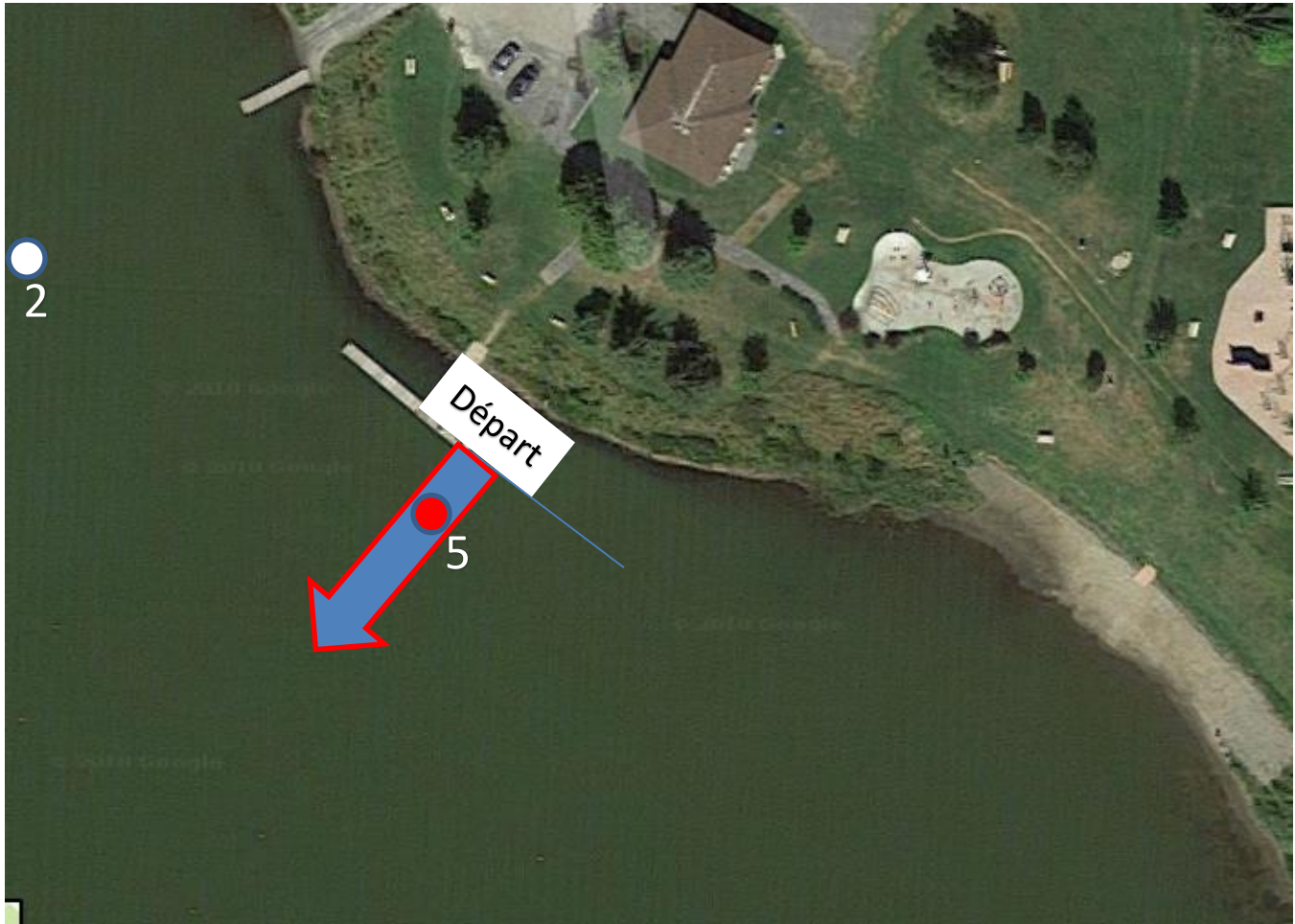
- Les changements de canotiers peuvent se faire à tout moment de la course, à tout endroit autour du lac. Un quai est présent tout juste à côté de la bouée #5.

Bouées

- Les bouées #1-3-4-5 sont orange
- La bouée #2 est blanche

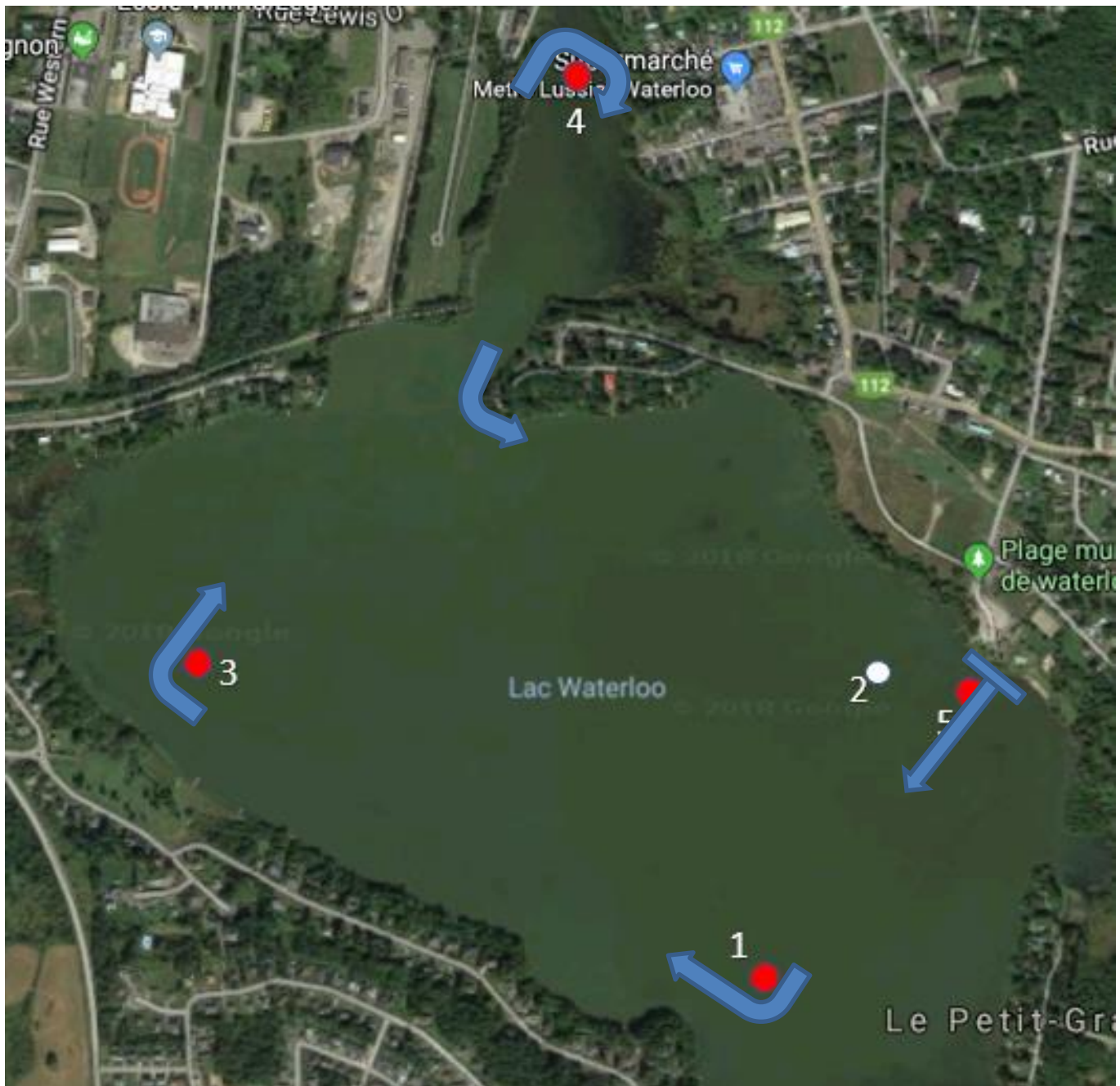
Départ

- Le départ se donne dos au quai principal et à la ligne de bouées qui prolongera le quai vers la plage. Les barreurs doivent avoir une main sur le quai ou sur la ligne de bouées lors du départ.
- Immédiatement après le départ, **ne pas considérer la bouée #5**. Les équipes se dirigent vers la bouée #1 qu'ils contournent de gauche à droite.



Tour #1

- Après le départ, les équipes se dirigent vers la bouée #1, puis passent **directement à la bouée #3** et la bouée #4, toutes de gauche à droite, avant de contourner la presqu'île et revenir vers la bouée #5 (gauche à droite).
- Le premier tour est terminé en passant entre la bouée #5 et le bout du quai.
- **On ne fait PAS la bouée #2 au premier tour.**



Tours #2 : inclus un portage de 900m, avec buggy

Pour les tours #2, #3 et #4, on ajoute la bouée #2

- Le tour #2 débute après avoir passé entre le quai et la bouée #5.
- Contourner la bouée #1 (Gauche à droite) et la bouée #2 de droite à gauche
- Faire la bouée #3 de gauche à droite, puis la bouée #4 : 180 degrés, de gauche à droite
- **Après la bouée #4, le portage débute où se trouve la flèche jaune. Détails à l'image suivante**
- Le 2e tour se termine lorsque l'équipe sera de retour sur l'eau et passe entre la bouée #5 et le quai



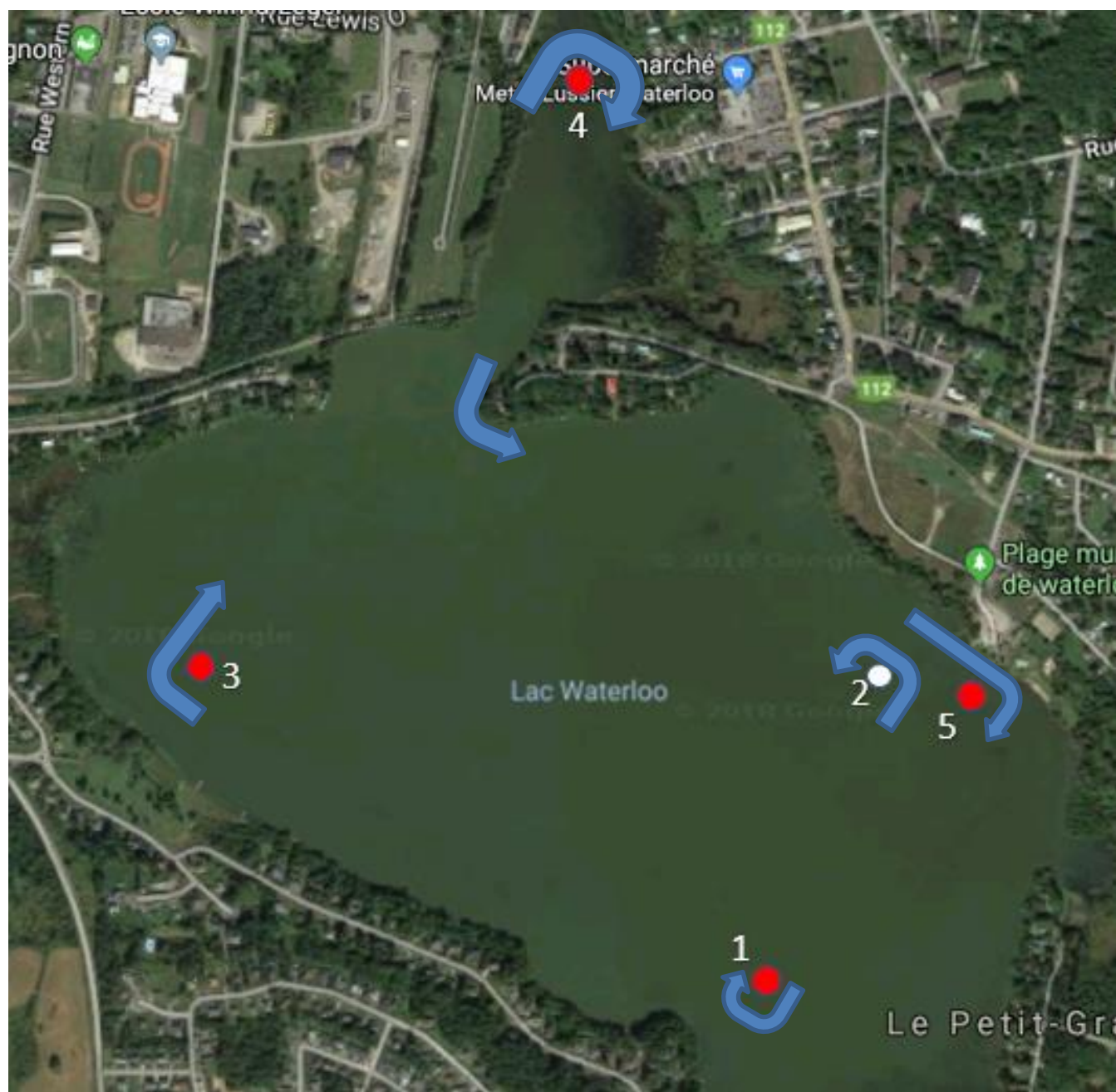
Portage : pendant le 2^e tour

- Après être sorti de l'eau, continuer tout droit dans le petit chemin en gazon/gravier, jusqu'à l'avenue Pré-Sec, ensuite vers la rue Nautiqua, puis tourner à droite sur la rue du Lac pour retourner dans le stationnement de la plage municipale.
- Le portage se termine à la rampe de mise à l'eau principale indiquée sur l'image par la dernière flèche jaune



Tours #3 et #4

- Les tours #3 et #4 sont identiques au 2^e, mais sans portage :



Arrivée

- La course se termine à la fin du 4^e tour, en passant entre la bouée #5 et le bout quai.

Annnonce des résultats et activités sur le site

Consommation d'alcool et nourriture

- Le site de la plage municipale est un lieu public où l'alcool est normalement interdit. L'organisation a obtenu une autorisation de la ville et un permis de vente d'alcool de la RACJ pour l'événement, **mais seulement l'alcool vendue sur place est permis.**
- Casse-croûte également présent sur place : bière, hot dogs, burgers, etc.
- Tous les profits serviront à payer les dépenses de la course.

Sur le site :

- Toilettes et eau potable (bâtiment de la ville)
- Jeux d'eau, jeux pour enfants (parc)
- Terrains de volleyball
- Estrades
- Musique